

Enquête sectorielle d'Imagine Canada

David Lasby, MPhil, Directeur de la recherche
Cathy Barr, PhD, Vice-présidente exécutive

Vol. 2, No. 1 **DANS CE RAPPORT**

Avant-propos 1
 À propos d'Imagine Canada 2
 Remerciements..... 2
 Introduction 3
 Répercussions du ralentissement
 économique 4
 Confiance en l'avenir..... 10
 Conclusion 11
 Références..... 12

Avant-propos

J'ai le plaisir, encore une fois, de présenter les conclusions de notre dernière *Enquête sectorielle*. Il s'agit de la première de deux éditions prévues pour 2011 et la quatrième de notre série permanente d'enquêtes qui a débuté à la fin de 2009.

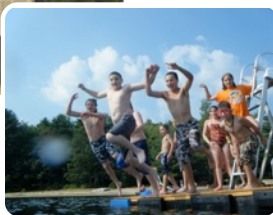
Ce rapport résume les réponses aux questions de suivi recueillies au milieu de 2011. Bon nombre des conclusions de l'enquête indiquent que la reprise économique se poursuit :

- Le pourcentage des organismes subissant une forte pression a continué de diminuer par rapport au record atteint au milieu de 2010.
- Les organismes de bienfaisance sont moins susceptibles de rapporter des difficultés à mener à bien leur mission et plus susceptibles de ne prévoir aucune difficulté à couvrir les dépenses au cours des deux prochaines années.
- Bien que la demande pour les produits et services des organismes de bienfaisance demeure élevée, les organismes interrogés sont moins susceptibles que jamais de prévoir une demande encore plus forte dans les trois à quatre prochains mois, ce qui marque un point tournant au chapitre de la demande.
- Les dirigeants sont plus susceptibles qu'auparavant de prédire que leur organisme sera plus fort à l'avenir en ce qui a trait à sa capacité à accomplir sa mission.

Bien que ces constatations soient encourageantes, elles ne sont pas toutes positives. Un nombre important d'organismes font toujours état de difficultés dans tous les domaines abordés dans ce rapport. De même, bon nombre d'œuvres de bienfaisance rapportent une stagnation des revenus et une augmentation des dépenses. Autrement dit, même si un nouveau vent d'optimisme souffle sur le secteur, il reste d'importants défis à relever, en particulier en ce qui concerne le manque de ressources financières adéquates.

Comme toujours, nous espérons que ces résultats vous seront utiles dans vos rapports avec vos intervenants. Nous accueillerons avec plaisir tout commentaire ou suggestion au sujet des constatations ou du programme en général.

Marcel Lauzière
Président et directeur général, Imagine Canada



À propos d'Imagine Canada

Imagine Canada est un organisme de bienfaisance national dont la cause est de faire la promotion des organismes de bienfaisance et sans but lucratif. Nous renforçons la voix collective du secteur, nous agissons comme un forum et lieu de rencontre nous créons un environnement propice dans lequel les organismes contribuent à bâtir des collectivités solides.

© Imagine Canada, Août 2011

ISSN 1923-3655

La licence d'utilisation de ce rapport est une licence Paternité - Pas d'Utilisation Commerciale - Pas de Modification 2.5 Canada de Creative Commons. Si vous souhaitez utiliser cette ressource d'une manière autrement qu'autorisée selon la présente licence, prière de communiquer avec nous. Tous autres droits réservés.

IMAGINE CANADA

2, rue Carlton, bureau 600, Toronto (Ontario) M5B 1J3

TÉLÉPHONE : 416-597-2293 ou SANS FRAIS au 1-800-263-1178

COURRIEL : info@imaginecanada.ca

www.imaginecanada.ca

Remerciements

Nous tenons à remercier les organismes partenaires suivants pour leur précieux soutien dans le cadre de l'*Enquête sectorielle* :

- Les Grands Frères Grandes Sœurs du Canada
- Clubs Garçons et Filles du Canada
- CanaDon
- Conférence canadienne des arts
- Les Fondations communautaires canadiennes
- Banques alimentaires Canada
- Fondation du Grand Montréal
- Habitat pour l'humanité Canada
- Coalition canadienne des organismes bénévoles en santé
- Conseil RH pour le secteur communautaire
- Fondations philanthropiques Canada
- Pillar Nonprofit Network
- L'Armée du Salut Canada
- TechSoup Canada
- Centraide Canada
- United Way of Winnipeg
- Vancouver Foundation
- Bénévoles Canada
- Partage-Action de l'Ouest-de-l'Île
- Le YMCA au Canada
- YWCA Canada

Nous sommes également reconnaissants du généreux soutien de la Fondation Muttart et du Programme de partenariats pour le développement social du gouvernement canadien. Les opinions et les interprétations figurant dans le présent rapport sont celles de l'auteur et ne représentent pas nécessairement celles du gouvernement du Canada.

Enfin, un sincère merci aux plus de 1400 dirigeants d'organismes de bienfaisance de partout au Canada et de l'ensemble du secteur qui ont répondu à l'*Enquête sectorielle* et aux milliers de personnes qui ont téléchargé l'*Enquête sectorielle* précédente. Le succès de cette enquête tient à votre contribution. Nous sommes très reconnaissants à tous ceux qui ont pris le temps d'y participer et de prendre en considération nos constatations.

Les photos présentées dans cette édition de l'*Enquête sectorielle* sont une courtoisie des membres suivants d'Imagine Canada : Lion's Foundation of Canada Dog Guides, la Calgary Opera Association et la Lung Association of Nova Scotia.

Faits saillants

La demande demeure élevée, mais certains signes laissent entendre que les dirigeants d'organismes de bienfaisance commencent à voir le bout du tunnel.

- Plus de la moitié des dirigeants d'organismes de bienfaisance affirment que la demande de produits et de services est plus forte qu'il y a un an.
- Toutefois, le pourcentage des dirigeants prévoyant une plus forte demande dans les 3 à 4 prochains mois a diminué, passant de 51 % à la fin de 2010 à 43 %.

Les organismes de bienfaisance ayant d'importants défis à relever sont moins nombreux.

- Le pourcentage de dirigeants ayant de la difficulté à s'acquitter de leur mission a chuté, passant de 49 % à la fin de 2010 à 44 %.
- Le pourcentage d'organismes qui ne prédisent aucune difficulté à couvrir les dépenses au cours des deux prochaines années a augmenté, passant de 37 % l'an dernier à 46 %.

La pression organisationnelle continue à diminuer par rapport aux niveaux enregistrés au milieu de 2010.

- Environ un organisme sur huit subit une forte pression, une diminution par rapport à un sur six il y a un an.
- La diminution des niveaux de pression semble être largement attribuable à la baisse du nombre d'organismes qui prévoient avoir de la difficulté à couvrir les dépenses à un moment donné au cours des deux prochaines années.

Les revenus des fondations ont augmenté tandis que les revenus des œuvres de bienfaisance ont continué de stagner.

- Les fondations sont beaucoup plus susceptibles de signaler une augmentation

des revenus qu'elles ne l'étaient à la fin de 2010. Elles affirment que, en moyenne, les revenus ont augmenté de près de 12 % au cours de la dernière année.

- Les œuvres de bienfaisance déclarent que, en moyenne, les revenus ont diminué de 1,4 %.

Les œuvres de bienfaisance connaissent une augmentation des dépenses.

- Les organismes de bienfaisance qui signalent une augmentation des dépenses au cours des 12 derniers mois sont plus nombreux. En moyenne, les dépenses ont augmenté de 4,9 %.
- Les fondations sont beaucoup plus susceptibles de déclarer que les dépenses sont restées relativement stables au cours des 12 derniers mois.

La situation relative aux ressources humaines s'est légèrement améliorée pour les œuvres de bienfaisance.

- Les œuvres de bienfaisance sont plus susceptibles de signaler des augmentations du nombre de salariés et de bénévoles comparativement à la fin de 2010.

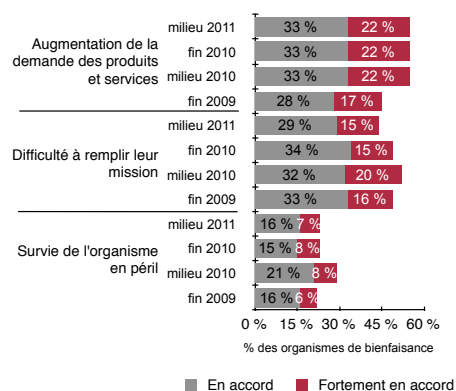
Les dirigeants d'organismes de bienfaisance sont encore plus optimistes au sujet de l'avenir qu'ils ne l'étaient auparavant.

- Les dirigeants sont moins susceptibles de prévoir une augmentation de la demande dans les trois à quatre prochains mois qu'ils ne l'étaient auparavant.
- De même, comparativement aux vagues précédentes de l'enquête, les dirigeants d'organismes de bienfaisance sont plus susceptibles de prédire que leur organisme sera plus fort quant à leur capacité d'accomplir leur mission dans trois à quatre mois et moins susceptibles de dire qu'ils seront plus faibles dans 12 mois.

Introduction

L'*Enquête sectorielle*, le programme d'enquête d'Imagine Canada, a été conçue en vue de fournir une information pertinente et actuelle sur les enjeux auxquels nous sommes tous confrontés. Le programme

Figure 1: Alors que la demande reste élevée, le pourcentage des organismes qui signalent des difficultés quant à la capacité d'accomplir leur mission a diminué.



a été lancé en 2009, lorsque de nombreux OSBL commençaient à ressentir les effets du ralentissement économique qui avait débuté l'année précédente. En conséquence, l'un des premiers buts du programme était de surveiller les effets de la récession sur le secteur de bienfaisance et sans but lucratif. Nous continuons de mettre l'accent sur cette question dans le présent rapport, qui résume les résultats de la quatrième édition de l'*Enquête sectorielle*.

Un total de 1447 dirigeants d'organismes de bienfaisance enregistrés ont répondu à la quatrième *Enquête sectorielle*, qui était ouverte entre le 25 mai et le 30 juin 2011.¹ Comme d'habitude, les réponses ont été évaluées en fonction de la région, de la taille de l'organisme et de ses champs d'activité afin de générer des estimations plus représentatives de l'ensemble des organismes de bienfaisance canadiens. Tout au long de ce rapport, les constatations de la plus récente enquête sont comparées à celles des trois précédentes enquêtes.

Effets des conditions économiques actuelles

Les résultats de cette version de l'*Enquête sectorielle* sont plutôt positifs. Les conditions pour certains organismes de bienfaisance semblent s'améliorer, bien que beaucoup d'entre eux aient encore des défis importants à relever. Dans l'ensemble, les réponses au présent sondage semblent correspondre à la tendance établie à la fin 2010.

Comme dans les vagues précédentes de l'*Enquête sectorielle*, plus de la moitié des dirigeants rapportent une augmentation de la demande de produits et de services et un peu moins de la moitié d'entre eux déclarent avoir de la difficulté à s'acquitter de leur mission en raison des conditions économiques actuelles (voir Figure 1). Le pourcentage des organismes qui rapportent une demande accrue est le même que celui enregistré au milieu de 2010. Inversement, le nombre de dirigeants d'organismes de bienfaisance qui signalent des difficultés quant à leur capacité de s'acquitter de leurs missions a diminué depuis la fin de 2010 (passant de 34 % à 29 %).² Cependant, le pourcentage des organismes qui éprouvent les plus grandes difficultés (c'est-à-dire, dont les dirigeants sont fortement d'accord avec l'affirmation selon laquelle ils avaient de la difficulté) est resté stable pendant la même période. À compter de la fin de 2010, un peu moins d'un quart des organismes affirment que leur existence est en péril, une baisse par rapport au sommet de près d'un tiers d'entre eux enregistré au milieu de 2010.

Il semble qu'il y avait moins d'organismes de bienfaisance en difficulté financière immédiate au début de 2011 qu'en 2010. Le pourcentage des dirigeants qui ne prévoient aucune difficulté à couvrir les dépenses organisationnelles au cours des deux prochaines

¹ Cette édition de l'enquête en ligne a été envoyée aux dirigeants de 3893 organismes de bienfaisance, tirés des listes de membres fournies par certains de nos organismes partenaires (voir page 2). Au total, 1 447 sondages ont été effectués, ce qui représente un taux de réponse de 37 %. Ce rapport résume les réponses de ces dirigeants.

L'enquête a également été envoyée aux dirigeants de 3448 organismes de bienfaisance tirés au hasard de la liste des organismes de bienfaisance enregistrés. Les réponses de ces dirigeants seront résumées dans un rapport à venir et ne sont pas présentées ici.

Comme dans les vagues précédentes de l'*Enquête sectorielle*, la participation était limitée aux organismes de bienfaisance ayant des revenus annuels de 30 000 \$ ou plus qui ne constituent pas des groupes religieux. Nous avons limité la participation à l'enquête aux organismes de bienfaisance enregistrés pour pouvoir comparer directement les résultats avec l'information émanant de l'Agence du revenu du Canada.

² Signification statistique = 0,06. Sauf indication contraire, le présent rapport parle seulement des différences entre les différentes versions de l'*Enquête sectorielle* qui sont significatives au moins au niveau 0,05. Toutefois, toutes les différences statistiquement significatives ne sont pas nécessairement rapportées dans ce texte.

Figure 2: Le pourcentage des dirigeants qui prédisent des difficultés à couvrir les dépenses au cours des deux prochaines années a diminué.

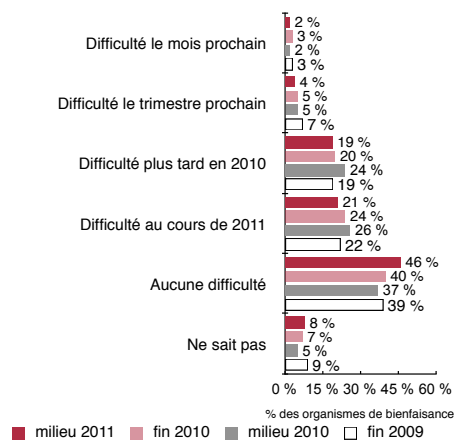
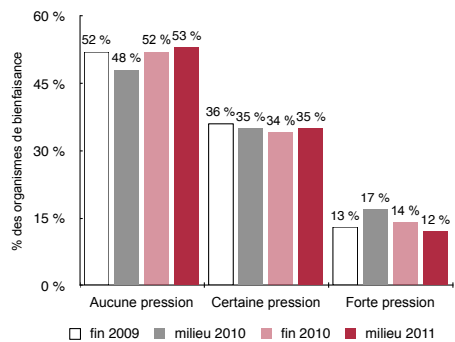


Figure 3: Bien que presque la moitié des organismes subissent une pression, le pourcentage des organismes subissant la plus forte pression a diminué.



années est passé de 37 % à 46 % depuis le milieu de 2010 (voir Figure 2). Cela dit, la situation financière du secteur est loin d'être sûre. Près de la moitié des dirigeants déclarent qu'ils prévoient des difficultés à couvrir les dépenses à un moment donné au cours des deux prochaines années.

PRESSIONS ORGANISATIONNELLES

Comme dans les autres éditions de l'*Enquête sectorielle*, nous nous sommes servis des réponses à quatre questions pour évaluer les niveaux de pression que subissent les organismes.³ Actuellement, environ un organisme de bienfaisance sur huit (12 %) subit une forte pression, une baisse par rapport à un sur six (17 %) enregistré au milieu de 2010 (voir Figure 3). Le pourcentage actuel des organismes subissant une forte pression est le plus faible jamais enregistré par l'*Enquête sectorielle*. Il semble que la baisse du pourcentage des organismes soumis à une forte pression est principalement attribuable à la baisse des organismes qui prévoient de la difficulté à couvrir les dépenses au cours des deux prochaines années.

Le modèle de variation des niveaux de pression selon les groupes d'organismes de bienfaisance est semblable à celui que nous avons constaté dans les quelques dernières *Enquêtes sectorielles*. Selon les résultats de la présente enquête, les organismes de bienfaisance statistiquement moins susceptibles de subir une forte pression sont notamment :

- les fondations;
- les organismes de bienfaisance dont les revenus annuels sont de 1,5 million \$ et plus;
- les organismes œuvrant dans le secteur d'intermédiaires de bienfaisance et de bénévolat;
- les organismes de bienfaisance ayant plus de 25 employés rémunérés (voir Tableau 1).

Les organismes de bienfaisance qui sont plus susceptibles de subir une forte pression sont notamment :

- les organismes artistiques, culturels et de sports et loisirs;
- les organismes ayant un à quatre employés rémunérés.

³ Les organismes qui ont exprimé être fortement en accord d'avoir eu de la difficulté à mener à bien leur mission, à avoir expérimenté une augmentation de la demande et en accord que l'existence de leur organisme était en péril, ont recueilli des points pour chacune de ces réponses. Les organismes qui ont prévu des difficultés à couvrir les dépenses dans les 12 prochains mois ont recueilli des points en fonction du caractère immédiat de la difficulté. En fonction des points recueillis, certains organismes de bienfaisance ne subissaient aucune pression, certains subissaient une certaine pression et d'autres une forte pression. Les critères d'attribution de points et les niveaux de pression correspondent à celles utilisées dans les éditions précédentes de l'*Enquête sectorielle*.

TABLE 1: Les modèles de pression organisationnelle restent sensiblement les mêmes.

	Aucune pression	Certaine pression	Forte pression
Tout organisme	53 %	35 %	12 %
DÉSIGNATION			
Œuvre de bienfaisance	50 %	36 %	14 %
Fondation	65 %	31 %	5 %
REVENUS ANNUELS			
30 000 \$ à 149 999 \$	54 %	31 %	15 %
150 000 \$ à 499 999 \$	42 %	41 %	17 %
500 000 \$ à 1 499 999 \$	50 %	37 %	12 %
1 500 000 \$ à 4 999 999 \$	59 %	35 %	6 %
5 000 000 \$ ou plus	66 %	31 %	3 %
SECTEUR D'ACTIVITÉ			
Arts, culture, sports et loisirs	50 %	31 %	19 %
Éducation et recherches	53 %	34 %	13 %
Santé	49 %	34 %	16 %
Services sociaux	44 %	40 %	15 %
Intermédiaires de bienfaisance et bénévolat	66 %	29 %	5 %
Autre	52 %	36 %	11 %
Inconnu	49 %	39 %	12 %
RÉGION			
Colombie-Britannique	46 %	38 %	16 %
Alberta	53 %	31 %	16 %
Prairies	66 %	23 %	10 %
Ontario	55 %	33 %	12 %
Québec	48 %	43 %	9 %
Atlantique	50 %	35 %	15 %
TAILLE SALARIÉS			
Aucun salarié	60 %	30 %	9 %
1 à 4	53 %	32 %	15 %
5 à 9	45 %	44 %	11 %
10 à 24	47 %	37 %	16 %
25 à 99	60 %	33 %	7 %
100 ou plus	62 %	36 %	3 %

Le fond du problème : les ressources financières et humaines

Des indicateurs clés du début de 2011 montrent une augmentation des ressources financières et humaines dans le secteur privé. Les revenus d'exploitation des entreprises canadiennes ont augmenté de 4,9 % entre le premier trimestre de 2010 et le premier trimestre de 2011 (Statistique Canada, s.d.-a). De même, selon les estimations

préliminaires, le taux national de chômage a diminué de 0,8 % par rapport à l'an passé pour passer à 7,2% en juillet, alors que la population employée au Canada a augmenté de plus de 252 000 (soit une croissance de 1,5 %; Statistique Canada, s.d.-b).

Bien que les indicateurs cités ci-dessus soient positifs, un certain malaise, largement attribuable à la conjoncture économique mondiale, se répand dans le secteur. Parmi les nombreuses sources de préoccupation figurent la crainte ravivée d'une récession à double creux aux États-Unis et la lente reprise économique aux États-Unis et dans certains pays membres de l'Union européenne. En effet, selon de nouvelles données préliminaires obtenues au moment de la publication de ce rapport, la croissance économique canadienne au deuxième trimestre de 2011 a été plus lente que prévue. Bon nombre de ces préoccupations se sont manifestées après la réalisation du sondage à la fin de juin et il est important d'interpréter les résultats dans ce contexte. En particulier, les participants au sondage étaient peut-être plus optimistes au moment d'y répondre qu'ils ne le sont aujourd'hui.

Ressources financières. La situation relative aux revenus pour les organismes de bienfaisance semble s'être un peu améliorée au cours de la dernière année. La majorité des organismes rapportent toujours que leurs revenus ont diminué ou sont restés relativement stables, mais 28 % d'entre eux ont signalé une augmentation de leurs revenus (voir Tableau 2). En comparaison, lors de notre précédent sondage, seulement 24 % des organisations ont déclaré une augmentation de leurs revenus. Le nombre d'organismes de bienfaisance qui observent une augmentation des revenus s'est accru, mais la plupart de ceux-ci ne constatent que des augmentations modestes. En effet, l'augmentation moyenne qu'ont rapportée les

Tableau 2 : Alors que davantage de dirigeants rapportent une augmentation des revenus comparativement à la fin de 2010, l'augmentation simultanée des dépenses continue de dépasser l'augmentation des revenus.

	fin 2009	milieu 2010	fin 2010	milieu 2011
REVENUS				
Augmentation	31 %	23 %	24 %	28 %
Stable	37 %	42 %	46 %	42 %
Diminution	32 %	35 %	30 %	30 %
Changement moyen	-0,75 %	-1,10 %	-0,43 %	0,82 %
DÉPENSES				
Augmentation	42 %	40 %	46 %	46 %
Stable	36 %	43 %	37 %	42 %
Diminution	22 %	17 %	17 %	12 %
Changement moyen	4,53 %	3,79 %	4,75 %	5,24 %

Tableau 3 : Les fondations sont plus susceptibles de signaler une augmentation des revenus, alors que les œuvres de bienfaisance sont plus susceptibles de signaler une augmentation des dépenses.

	Tout organisme	Œuvres de bienfaisance	Fondations
REVENUS			
Augmentation	28 %	27 %	38 %
Stable	42 %	43 %	38 %
Diminution	30 %	31 %	24 %
Changement moyen	0,82 %	-1,44 %	11,87 %
DÉPENSES			
Augmentation	46 %	49 %	31 %
Stable	42 %	39 %	57 %
Diminution	12 %	12 %	12 %
Changement moyen	5,24 %	4,86 %	7,09 %

organismes de bienfaisance est inférieure à 1 %, comparativement à une augmentation de 4,9 % enregistrée par les entreprises canadiennes. Fait intéressant, seulement 12 % des organismes de bienfaisance ont rapporté une réduction des dépenses. C'est la plus faible proportion enregistrée depuis le début de l'*Enquête sectorielle*.

Les fondations se retrouvent toujours dans une situation plus favorable que celle des œuvres de bienfaisance. Les fondations sont beaucoup plus susceptibles de rapporter une augmentation des revenus, l'augmentation moyenne étant de près de 12 %, alors que les œuvres de bienfaisance rapportent une baisse moyenne des revenus (voir Tableau 3). Inversement, les œuvres de bienfaisance sont beaucoup plus susceptibles de signaler une hausse des dépenses (49 % par rapport à 31 %), même si l'ampleur moyenne de la hausse pour les deux groupes est comparable. Il semble que l'augmentation des revenus du secteur enregistrée depuis la dernière *Enquête sectorielle* est largement attribuable aux fondations, tandis que l'augmentation des dépenses est attribuable presque exclusivement aux œuvres de bienfaisance.

Ressources humaines. Dans l'ensemble, la situation relative aux ressources humaines dans le secteur de bienfaisance demeure stable. En effet, environ 60 % des organismes signalent que le nombre de salariés et de bénévoles est resté relativement stable depuis l'année dernière (voir Tableau 4). Cependant, certaines données indiquent que le nombre de salariés et de bénévoles, surtout ce dernier, a légèrement augmenté. Par exemple, un nombre croissant d'organismes rapportent une augmentation du nombre de bénévoles (28 % par rapport à 23 % au milieu de 2010).⁴ En moyenne, le nombre de bénévoles a augmenté de 4,9 % par rapport à l'année

⁴ Signification statistique = 0,059.

Tableau 4 : Bien que le portrait du secteur dans son ensemble demeure stable, des données montrent que le nombre de bénévoles pourrait augmenter.

	fin 2009	milieu 2010	fin 2010	milieu 2011
SALARIÉS				
Augmentation	22 %	22 %	22 %	25 %
Stable	58 %	58 %	59 %	59 %
Diminution	20 %	20 %	19 %	16 %
Changement moyen	2,57 %	3,74 %	2,40 %	3,77 %
BÉNÉVOLES				
Augmentation	32 %	24 %	23 %	28 %
Stable	59 %	60 %	65 %	62 %
Diminution	9 %	16 %	13 %	10 %
Changement moyen	-	2,84 %	1,88 %	4,85 %

précédente (1,9 % dans la dernière *Enquête sectorielle*). Il faut aussi noter que l'augmentation moyenne du nombre de salariés dans le secteur (3,8 %) est plus que le double de l'augmentation de l'emploi total dans tout le pays (1,5 %).⁵

Les changements relatifs aux ressources humaines dans le secteur semblent être largement attribuables aux œuvres de bienfaisance (voir Tableau 5). Elles sont moins susceptibles que les fondations de rapporter que le nombre de salariés et de bénévoles est resté stable. De plus, par rapport au milieu de 2010, elles sont plus susceptibles de déclarer une augmentation du nombre d'employés rémunérés (26 % par rapport à 21 % au milieu de 2010) et de bénévoles (29 % par rapport à 24 %).⁶

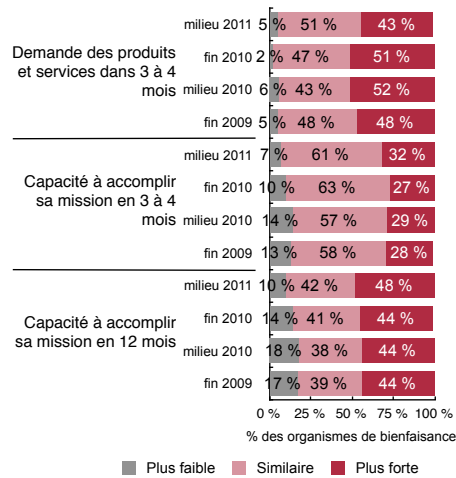
Tableau 5 : Les œuvres de bienfaisance connaissent toujours une diminution moyenne du nombre de salariés.

	Tout organisme	Œuvres de bienfaisance	Fondations
SALARIÉS			
Augmentation	25 %	26 %	21 %
Stable	59 %	58 %	68 %
Diminution	16 %	17 %	11 %
Changement moyen	3,77 %	3,79 %	3,64 %
BÉNÉVOLES			
Augmentation	28 %	29 %	21 %
Stable	62 %	60 %	73 %
Diminution	10 %	11 %	6 %
Changement moyen	4,85 %	4,96 %	4,33 %

⁵ Veuillez noter que nous avons modifié la méthode utilisée pour calculer le changement en pourcentage du nombre de salariés. La méthode actuelle est moins influencée par des variations fractionnaires du nombre d'employés rémunérés des petites organisations. À notre avis, elle représente plus fidèlement la réalité du secteur de bienfaisance dans son ensemble.

⁶ Signification statistique de salariés = 0,08; de bénévoles = 0,074.

Figure 4: Les dirigeants des organismes de bienfaisance entrentvoient l'avenir avec plus d'optimisme.



Confiance en l'avenir

Par rapport aux précédentes vagues de l'*Enquête sectorielle*, les dirigeants d'organismes de bienfaisance semblent envisager l'avenir avec plus d'optimisme. Ils sont plus susceptibles de prédire que leur organisme sera mieux placé pour s'acquitter de leur mission dans trois à quatre mois et moins susceptibles de prédire qu'il sera plus faible dans un an. En outre, par rapport à la fin de 2010, ils sont moins susceptibles de prévoir une plus forte demande pour leurs produits et services dans trois à quatre mois (voir Figure 4).

La baisse de la demande prévue est attribuable en grande partie aux œuvres de bienfaisance. En effet, 45 % d'entre elles prédisent une augmentation de la demande, ce qui représente une diminution de 52 % par rapport à la fin de 2010 (voir Tableau 6). Il faut noter que les chiffres ne se traduisent pas par une réduction générale de la demande totale, mais plutôt par une stabilisation de la demande. Près de la moitié des œuvres de bienfaisance prédisent que la demande, déjà forte comme le montrent les réponses aux vagues précédentes de l'*Enquête sectorielle*, restera relativement stable. Trois fondations sur cinq sont d'accord avec cette affirmation.

Tableau 6 : En général, les dirigeants de fondations entrentvoient l'avenir avec plus d'optimisme que les dirigeants des œuvres de bienfaisance.

	Tout organisme	Œuvres de bienfaisance	Fondations
DEMANDE DES PRODUITS ET SERVICES DANS 3 À 4 MOIS			
Plus forte	43 %	45 %	38 %
Similaire	51 %	49 %	61 %
Plus faible	5 %	6 %	0,4 %
CAPACITÉ À ACCOMPLIR SA MISSION EN 3 À 4 MOIS			
Plus forte	32 %	31 %	38 %
Similaire	61 %	61 %	58 %
Plus faible	7 %	8 %	4 %
CAPACITÉ À ACCOMPLIR SA MISSION EN 12 MOIS			
Plus forte	48 %	45 %	63 %
Similaire	42 %	44 %	32 %
Plus faible	10 %	12 %	5 %

Comme dans les vagues précédentes de l'enquête, les dirigeants des fondations sont plus susceptibles que les dirigeants des œuvres de bienfaisance de déclarer que leur organisme sera plus fort à court et à moyen terme (par exemple, près des deux tiers des dirigeants de fondations disent que leur fondation sera plus forte d'ici un an,

7 Signification statistique = 0,052.

comparativement à un peu moins de la moitié des dirigeants d'œuvres de bienfaisance). Cependant, l'optimisme croissant que nous constatons dans l'ensemble de l'échantillon semble être motivé principalement par certains changements chez les œuvres de bienfaisance. Par exemple, le pourcentage des œuvres de bienfaisance qui disent qu'elles seront plus faibles dans une année a légèrement diminué, passant de 15% à 12%.⁷ Il convient de noter que les changements de mentalité ne sont pas drastiques, mais ils sont uniformes pour toutes les trois questions.

Conclusion

Dans l'ensemble, les résultats de la plus récente *Enquête sectorielle* sont plutôt positifs. La demande pour les produits et services des organismes du secteur reste élevée, mais il y a des signes que les dirigeants du secteur commencent à voir un ralentissement de la demande sans cesse croissante. Les difficultés financières pour certaines organisations ne constituent plus un danger immédiat et la pression organisationnelle a considérablement diminué par rapport au sommet atteint il y a un an. Cependant, la situation n'est pas positive sur toute la ligne. Bien que les fondations rapportent une augmentation des revenus, les œuvres de bienfaisance font toujours face à une situation difficile qui est caractérisée par une stagnation des revenus, combinée à une augmentation constante des dépenses. Malgré cela, les dirigeants d'organismes de bienfaisance sont encore plus optimistes que lors des précédentes *Enquêtes sectorielles*.

Programmes d'Imagine Canada
au service du secteur :

RÉPERTOIRE CANADIEN DES FONDATIONS ET DES ENTREPRISES

1 milliard de dollars de financement.



Promotion de la conscience sociale
des entreprises.

Info-impôts

Renseignements fiscaux essentiels
pour les organismes de bienfaisance
canadiens.



Responsabilité en matière de
gouvernance et de finances.

DON et BÉNÉVOLAT

Connaissance du secteur et de
son soutien par les Canadiens.

LE CENTRE DE RESSOURCES en assurance responsabilité civile

Aide du secteur en gestion du risque.



La plus grande collection de ressources
en ligne sur les OSBL au Canada.

Références

Statistique Canada. (s.d.-a). « Tableau sommaire - Revenu d'exploitation et bénéfice d'exploitation, désaisonnalisées » Statistiques financières trimestrielles des entreprises, premier trimestre 2010 au premier trimestre 2011. Dernière mise à jour le 30 juin 2011. <http://www.statcan.gc.ca/pub/61-008-x/2011001/t028-fra.htm> (consulté le 18 juillet 2011).

Statistique Canada. (s.d.-b). « Caractéristiques de la population active selon l'âge et le sexe, Canada, données désaisonnalisées » Information sur la population active. Dernière mise à jour le 5 août 2011. <http://www.statcan.gc.ca/pub/71-001-x/2011007/t001-fra.htm> (consulté le 18 juillet 2011).